

联系我们
Contact Us

黄华集团有限公司
HUANGHUA GROUP CO., LTD.

地址:浙江省温州市乐清市柳市镇华山北路8号

电话:0577-2781 1111

传真:0577-2781 1155

售后:157-5778-0339

Http://www.huanghua.com

E-mail: cnhk116@vip.163.com

全国统一热线: **400-666-0005**

HXGN17-12 箱型 固定式金属封闭开关设备

使用说明书



本样本所包含的内容,黄华集团有限公司有最终解释权,更多详细资料敬请本公司工作人员竭诚为您服务,如有技术变更,届时恕不另行通知。



黄华集团抖音号



黄华集团资质在线



黄华集团公众号

CNHK[®] 黄华集团有限公司
HUANGHUA GROUP CO., LTD.



一、产品概述

HXGN17-12型箱型固定式金属封闭开关设备(简称环网柜)是额定电压12kV, 额定频率50Hz的交流高压成套电器装置, 主要适用于三相交流环网, 终端配电网和工业用电设备, 起接受、分配电能和保护等作用, 它也适于装入箱式变电站。

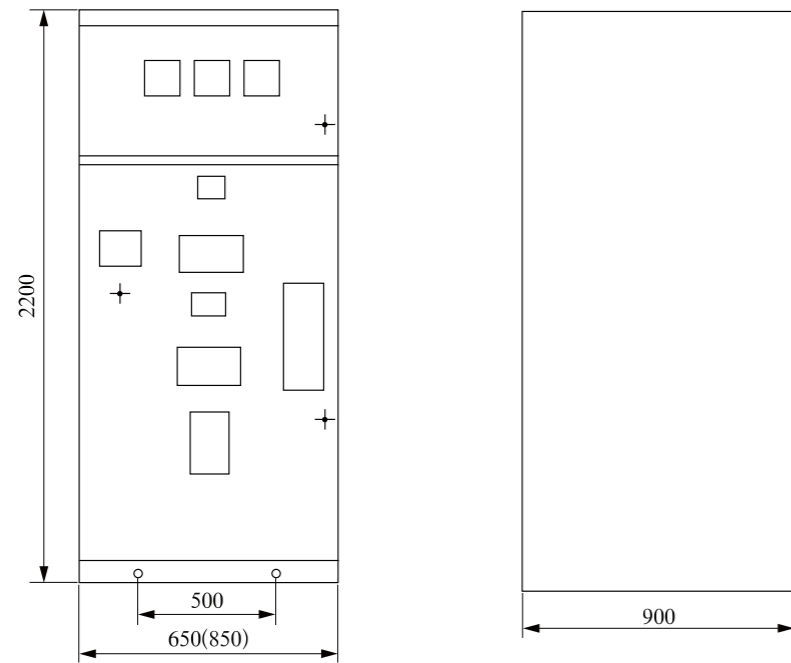
二、结构特点

- △ 采用全组装结构, 轻巧美观, 可任意组合安装。便于无限扩展延伸。
- △ 既可配电 FN12-10 型压气式负荷开关、组合电器, 也可配 FZN25-12 型真空负荷开关、组合电器, 且安装尺寸完全一致。体积小, 免维修, 三相联动结构, 具有明显的隔离断口。
- △ 配 FN12-10 型负荷开关、组合电器, 其安装方式灵活, 可左右侧装、正装、倒装。
- △ 可手动和电动操作, 并具远动遥控功能。
- △ 设有完善可靠的机械联动、联锁装置, 完全达到“五防”功能。
- △ 采用联动防护绝缘活门, 遮挡带电触头, 确保人身安全。
- △ 采用正在操作维护, 可靠墙安装。
- △ 面门装有观察窗。可清楚观察柜内元件工作状况。
- △ 符合 GB3906 标准

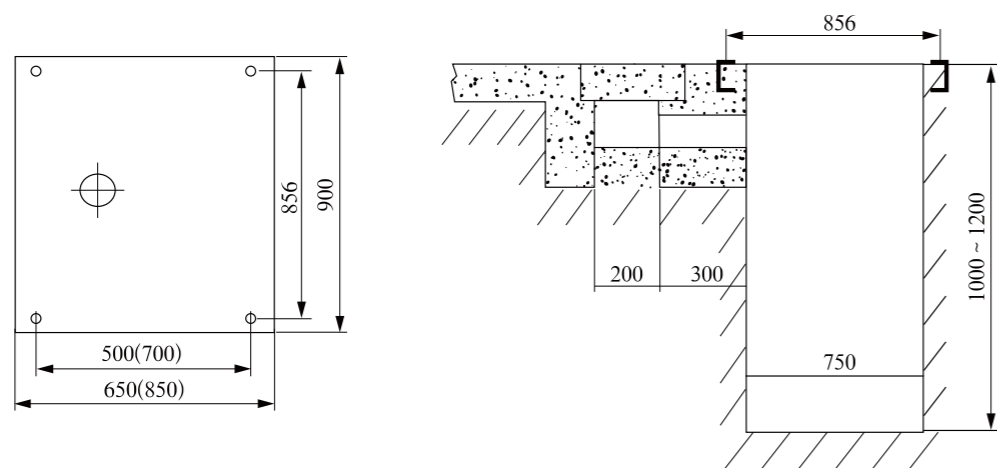
三、主要技术参数

序号	项目	单位	FN12-10	FZN25-12
1	额定电压		12	
2	1min工频耐受电压	kV	对地及相间42; 隔离断口48	
3	雷电冲击电压(峰值)		对地及相间75; 隔离断口85	
4	额定频率		50	
5	产主母线额定电流	A	630	
6	额定电流		630	
7	额定电流下电寿命	次	不小于100	
8	开断空载变压器容量	kVA	1250	
9	额定热稳定电流	kA/s	20/4; 接地开关20/2	
10	额定动稳定电流(峰值)	kA	50	
11	额定短路关合电流(峰值)		50	
12	熔断器额定电流	A	100	
13	额定转移电流		1500	2000
14	额定短路开断电流		31.5	
15	配用熔断器型号		S□LAJ-12(XRNT□-10)	
16	机械寿命	次	2000	10000
17	辅助回路1min工频耐压	kv	2	
18	电动操动机构工作电压	V	交直流220; 110	
19	防护等级		IP20	
20	外形尺寸(宽×深×高)	mm	650(850)×900×2000(2200)	

四、外形及安装尺寸



外形尺寸



安装尺寸

基础施工图

五、主要路方案图

方案编号	01	02	03	04	05	06	07
一次线路图							
用途	电缆出线	电缆出线	电缆出线	电缆出线	电缆出线	电缆出线	电缆出线
FN12-12D/630-20	1		1		1		1
FZN25-12D/T630-20							
FN12-12(R)D/100-31.5		1		1		1	
FZRN25-12D/T100-31.5							
S □ LAJ-12		3		3		3	
母线穿墙套管							
RN2-10							
LZJC-10.LZX-10Q					2	2	2
JDZ-10							
HY5W-17/50			3	3			
GSN-10.TDS-10	1	1	1	1	1	1	1

方案编号	08	09	10	11	12	13	14
一次线路图							
用途	电缆出线	电缆进出线	电缆进出线	联络	联络	电缆出线	电缆出线
FN12-12D/630-20				1		1	
FZN25-12D/T630-20							
FN12-12(R)D/100-31.5	1				1		1
FZRN25-12D/T100-31.5							
S □ LAJ-12	3						3
母线穿墙套管		3	3	3	3	3	3
RN2-10							
LZJC-10.LZX-10Q	2						
JDZ-10							
HY5W-17/50	3		3				
GSN-10.TDS-10	1	1	1	1	1	1	1

方案编号	15	16	17	18	19	20	21
一次线路图							
用途	联络	联络	联络	联络	高压计量电缆出线	高压计量电缆出线	高压计量
FN12-12D/630-20	1		1				
FZN25-12D/T630-20							
FN12-12(R)D/100-31.5		1		1			
FZRN25-12D/T100-31.5							
S□LAJ-12		3		3			
母线穿墙套管	3	3	3	3	3	3	3
RN2-10					3	3	3
LZJC-10.LZX-10Q			2	2	2		2
JDZ-10					2	2	2
HY5W-17/50	3	3	3	3			
GSN-10.TDS-10			1				

方案编号	22	23	24	25	26	27	28
一次线路图							
用途	联络	高压计量	高压计量进出线	联络	高压计量进出线	高压计量进出线	联络
FN12-12D/630-20		1	1		1		
FZN25-12D/T630-20							
FN12-12(R)D/100-31.5						1	1
FZRN25-12D/T100-31.5							
S□LAJ-12						3	3
母线穿墙套管	3			3			3
RN2-10	3	3	3		3	3	
LZJC-10.LZX-10Q	2						2
JDZ-10	2	2	2		2	2	
HY5W-17/50			3				
GSN-10.TDS-10			1				

方案编号	29	30	31	32	33	34	35
一次线路图							
用途	联络	电缆进线	电缆进线	电缆进线	电缆进线	电缆进线	电缆进线
FN12-12D/630-20	1		1		1	1	
FZN25-12D/T630-20							
FN12-12(R)D/100-31.5		1		1			1
FZRN25-12D/T100-31.5							
S□LAJ-12		3		3			3
母线穿墙套管	3	3	3	3	3	3	3
RN2-10							
LZJC-10.LZX-10Q	2	2	2			2	2
JDZ-10							
HY5W-17/50		3	3	3	3		
GSN-10.TDS-10	1	1	1	1	1	1	1

方案编号	36	37	38	39	40	41	42
一次线路图							
用途	电缆进出线	电缆进线	电缆进出线	电缆出线	电缆进出线	电缆出线	电缆进出线
FN12-12D/630-20	1		1		1		1
FZN25-12D/T630-20							
FN12-12(R)D/100-31.5		1		1		1	
FZRN25-12D/T100-31.5							
S□LAJ-12		3		3		3	
母线穿墙套管							
RN2-10							
LZJC-10.LZX-10Q					2	2	2
JDZ-10							
HY5W-17/50			3	3			
GSN-10.TDS-10	1	1	1	1	1	1	1

方案编号	43	44	45	46	47	48	49
一次线路图							
用途	电缆出线	联络	联络	联络	联络	联络	联络
FN12-12D/630-20		1		1		1	
FZN25-12D/T630-20							
FN12-12(R)D/100-31.5	1		1		1		1
FZRN25-12D/T100-31.5							
S□LAJ-12	3		3		3		3
母线穿墙套管		3	3	3	3	3	3
RN2-10							
LZJC-10.LZX-10Q	2	2	2			2	2
JDZ-10							
HY5W-17/50	3					3	3
GSN-10.TDS-10	3	3	3	3	3	3	3

方案编号	50	51				
一次线路图						
用途	联络	联络				
FN12-12D/630-20	1					
FZN25-12D/T630-20						
FN12-12(R)D/100-31.5		1				
FZRN25-12D/T100-31.5						
S□LAJ-12		3				
母线穿墙套管	3	3				
RN2-10						
LZJC-10.LZX-10Q						
JDZ-10						
HY5W-17/50	3	3				
GSN-10.TDS-10	3	3				

六、包装、贮运和验收

△ 包装、贮运

1. 环网柜在出厂时为单台木箱包装。在贮运过程中不允许倾翻、倒置和剧烈振动。搬运时不允许在地面上直接推拉；在无起吊装置时，可在包装箱枕木下垫入圆筒，使其滑到安装位置。
2. 防止柜体雨淋、受潮。
3. 环网柜应放在通风良好，并能防止各种有害气体侵入的场所。严禁与化学药品、酸碱等存放在同一仓库内。

△ 验收

1. 开箱前检查包装是否损坏，拆箱时注意保护产品。
2. 对柜体进行外观检查；同时检查柜内各元器件有无损坏、配件是否与装箱单相符。
3. 检查随机文件是否齐全。
 - a、产品使用说明及柜内各元器件说明书；
 - b、出厂试验报告；
 - c、产品合格证；
 - d、装箱单；
 - e、二次接线图。

七、安装与调试

△ 安装时先将环网柜放置在安装基础上，并将其排列整齐、调试好，然后用紧固件紧固好。

△ 安装母线时，打开母线室进行安装，连接母线的接触面应平整、无污物。

△ 环网柜的接地应可靠接地，并对接地进行回路检查。

△ 调试时按环网柜使用说明书及柜内各元器件的说明书进行调试。

△ 安装调试后，将各自开关元件及防误操作机构进行 5 次操作，未发现异常现象，则认为开关机械操作正常。

八、使用与故障处理

△ 送电前检查

环网柜在送电前，应全面检查柜内所有元器件的电气性能、绝缘水平及接线正确性。检查一切正常方可投入运行。

△ 正常运行状态 在正常运行时，无论进线柜或出线柜，负荷开关应处于合闸位置，接地刀处在分闸位置，柜体处于关闭紧锁状态。

△ 故障处理

1. 在进线柜发生故障检修时，应先切断进线电源，将负荷开关分闸，同进检查柜上带电显示器，确认无电压后，合接地刀，打开门进行检修。

2. 在出线柜出现故障检修时，应先分断柜内的负荷开关，合上接地刀，打开前门进行检修，此时主母线处于带电状态。

九、维护与检修

△ 环网柜在下列情况下需要进行维护与检修；

1. 在运行 5 年后对产品绝缘水平进行检查；
2. 在负荷开关断满 100 次后，应对主回路电阻、负荷开关的动、静触头及辅助触头等进行检查。

△ 一般情况下，应在停电后对环网柜进行维护和检修。

十、订货须知

△ 开关柜的型号、数量、交货日期及一次方案编号；

△ 一次系统图、二次原理图和开关柜的排列图；

△ 开关柜母线额定电流和各元件的型号、规格；

△ 特殊要求。